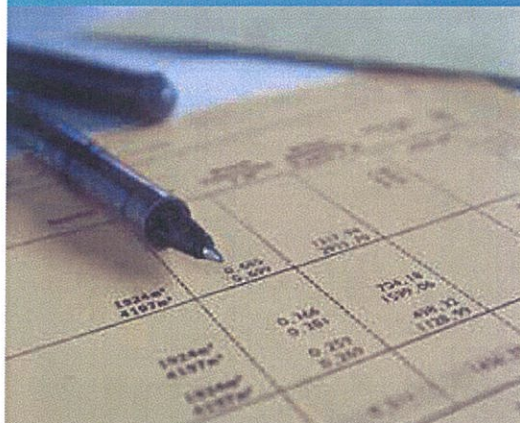


L'article L.2224-5 du CGCT, impose au maire de joindre à son rapport annuel sur le prix et la qualité du service public d'eau potable et d'assainissement la note établie chaque année par l'agence de l'eau ou l'office de l'eau sur les redevances figurant sur la facture d'eau des abonnés et sur la réalisation de son programme pluriannuel d'intervention.

Édition 2018  
CHIFFRES 2017

# L'agence de l'eau vous informe



N° et date	Visas	Photocopies
14 JUIN 2018		
M. le Maire		
1er Adjoint		
D.G.S		

*Signature*



paie le service d'eau potable  
et de dépollution des eaux usées

576,6 M€ d'aides en 2017  
pour les investissements  
des communes et  
intercommunalités  
pour l'eau



**COMMUNES et  
INTERCOMMUNALITÉS**  
responsables du  
service d'eau potable  
et d'assainissement et  
de l'état des rivières

reverse la part de la facture  
d'eau des ménages  
73 cts€/m<sup>3</sup>  
(source 2015)



**l'agence de l'eau**  
redistribue l'argent sous  
forme d'aides en finançant  
des actions prioritaires  
pour la protection de l'eau.

54,7 M€ d'aides  
en 2017 pour la  
dépollution  
des activités  
économiques



**AUTRES**  
industriels,  
agriculteurs,  
hydroélectriciens,  
pêcheurs...

paie l'impôt  
sur l'eau de type  
"pollueur-payeur"

## LE SAVIEZ-VOUS ?

Le prix moyen de l'eau sur le bassin Seine-Normandie s'élève à **4,18 € TTC / m<sup>3</sup>** pour une consommation de 120 m<sup>3</sup>/ an. (Dernière actualisation en 2015).

La facture se décomposant ainsi :

- 1,55 € pour le service de production et de distribution de l'eau potable
- 1,63 € pour le service de la collecte et du traitement des eaux usées
- 0,73 € pour les redevances
  - prélèvement sur la ressource en eau
  - pollution domestique
  - modernisation des réseaux de collecte
- 0,27 € pour la TVA et la taxe Voies navigables de France (VNF)

## POURQUOI DES REDEVANCES ?

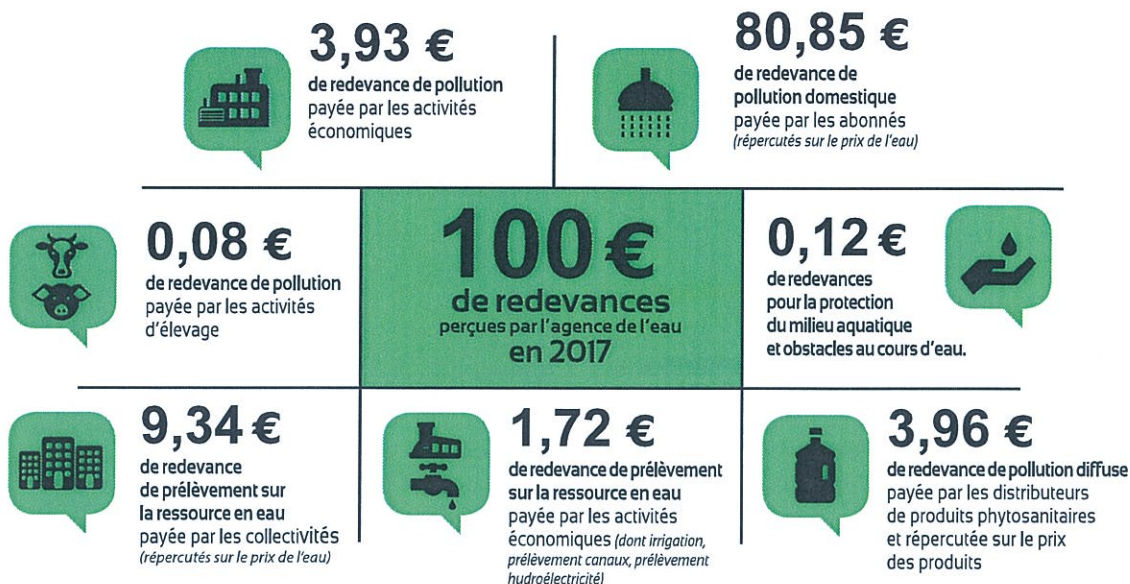
Les redevances des agences de l'eau sont des recettes fiscales environnementales perçues auprès de ceux qui utilisent l'eau et qui en altèrent la qualité et la disponibilité (consommateurs, activités économiques).

Les agences de l'eau redistribuent cet argent collecté sous forme d'aides pour mettre aux normes les stations d'épuration, fiabiliser les réseaux d'eau potable, économiser l'eau, protéger les captages d'eau potable des pollutions d'origine agricole, améliorer le fonctionnement naturel des rivières...

Chaque habitant contribue ainsi individuellement à ces actions au service de l'intérêt commun et de la préservation de l'environnement et du cadre de vie, au travers du prix de l'eau.

## QUI PAIE QUOI À L'AGENCE DE L'EAU ?

En 2017, le montant global des redevances (tous usages de l'eau confondus) perçues par l'agence de l'eau s'est élevé à 788 millions d'euros dont 711 millions en provenance de la facture d'eau.



### recettes / redevances

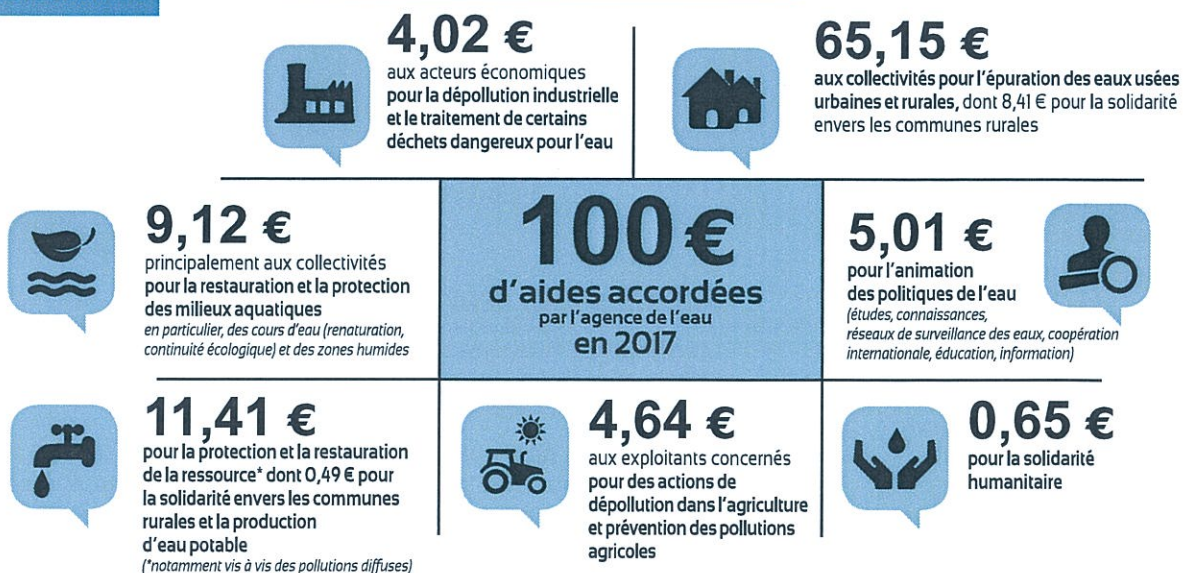
### Qui paie quoi à l'agence de l'eau pour 100 € de redevances en 2017 ?

(valeurs résultant d'un pourcentage pour 100 €)

(source : AESN 2017)

## UNE REDISTRIBUTION SOUS FORME D'AIDES

Grâce à ces redevances, les agences de l'eau apportent des concours financiers (subventions, prêts) aux personnes publiques (collectivités territoriales...) ou privées (acteurs industriels, agricoles, associatifs...) qui réalisent des actions ou projets d'intérêt commun au bassin ayant pour finalité la gestion équilibrée des ressources en eau. Ces aides réduisent d'autant l'impact des investissements des collectivités, en particulier, sur le prix de l'eau. **631,3 millions d'euros d'aides (hors primes pour épuration) ont été apportés en 2017.**



### interventions / aides

### Comment se répartissent les aides pour la protection des ressources en eau pour 100 € d'aides en 2017 ?

(valeurs résultant d'un pourcentage pour 100 €)

(source : AESN 2017)

# EXEMPLES D' ACTIONS AIDÉES PAR L'AGENCE DE L'EAU SEINE-NORMANDIE (chiffres 2017)

## DÉPOLLUER LES EAUX

En 2017, l'agence est intervenue pour aider 322 M€ d'investissements sur les stations d'épuration auxquels s'ajoutent 34 M€ au titre des études sur l'assainissement

## PRÉSERVER LES RESSOURCES EN EAU POTABLE

- En 2017, 246 captages prioritaires ont fait l'objet de programmes de protection aidés par l'Agence

## RESTAURER ET PROTÉGER LES MILIEUX AQUATIQUES ET HUMIDES, LA BIODIVERSITÉ, LA QUALITÉ DE L'EAU ET LA GESTION DES EFFETS DU CHANGEMENT CLIMATIQUE

- 544 kilomètres de cours d'eau restaurés ou entretenus
- 2 543 hectares de zones humides protégées
- 99 ouvrages où la continuité écologique est restaurée par des ouvrages rendus franchissables par les poissons
- 39% de la surface du bassin couverte par une démarche SAGE (schéma d'aménagement et de gestion des eaux)

## ANIMER LA POLITIQUE DE L'EAU

- 210 études pour mieux connaître les ressources en eau
- 25 études de gouvernance pour aider le transfert de compétence des communes à l'intercommunalité

## LA LUTTE CONTRE LES POLLUTIONS DIFFUSES ET TOXIQUES

- 228 aides attribuées à des collectivités pour acquérir du matériel de désherbage alternatif
- 248 opérations de réduction des rejets d'effluents concentrés toxiques concernant les activités industrielles et commerciales (pressings, garages, imprimeries, peintures)
- 74 mises en conformité auprès des métiers de bouches et diverses activités économiques pour la collecte et l'élimination des graisses dans le cadre d'opérations collectives territoriales
- 29,2 M€ d'aides accordées pour soutenir les changements durables de pratiques agricoles dont le développement de l'agriculture biologique

## AGIR POUR UNE GESTION SOLIDAIRE DES EAUX

- 25 projets pour l'alimentation en eau potable et l'assainissement pour 11 pays en voie de développement
- 56,2 M€ versés à la solidarité urbain/rural, bénéficiant spécifiquement aux communes rurales

## PROTÉGER LE LITTORAL

- 100% des zones de baignade et des sites conchylicoles sont désormais couvertes par un profil de vulnérabilité

## ZOOM SUR L'ACTUALITÉ DE L'AGENCE SEINE-NORMANDIE

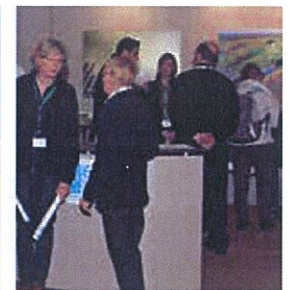
### L'ADAPTATION AU CHANGEMENT CLIMATIQUE : PENSER ET AGIR AUTREMENT AVEC LA NATURE

En 2017, 283 acteurs du bassin ont signé la charte d'engagement du bassin pour l'adaptation au changement climatique.

En 2018, la stratégie d'adaptation au changement climatique s'engage avec l'ensemble des acteurs du bassin sur des solutions fondées sur la nature pour accroître la résilience aux risques climatiques comme les sécheresses, les inondations, l'érosion et les submersions marines... pour jouer un rôle dans la protection et la restauration de la biodiversité et répondre à d'autres défis de développement tels que l'accès à l'eau potable, la santé humaine, les villes durables ainsi que le tourisme.

### ILS L'ONT FAIT POURQUOI PAS VOUS ?

Tous les acteurs sont concernés par le changement climatique : en 2018, l'Agence de l'eau soutient ceux qui s'engagent, collectivités, agriculteurs, entreprises, associations, grâce à son programme d'intervention et à un appel à initiatives spécifique pour les entreprises. Les acteurs économiques, entreprises et agriculteurs témoignent de leurs engagements très concrets pour des actions visant la protection des ressources en eau et l'adaptation au changement climatique : économie d'eau, gestion à la source des eaux pluviales, réduction des pollutions, recyclage, technologies propres, développement de l'agriculture biologique...



Retrouvez ces informations sur le site Internet de l'Agence de l'eau : [www.eau-seine-normandie.fr](http://www.eau-seine-normandie.fr)  
Chaque acteur peut découvrir la stratégie d'adaptation au changement climatique adoptée à l'unanimité par le Comité de bassin du 8 décembre 2016 et faire connaître son engagement en s'inscrivant en ligne.

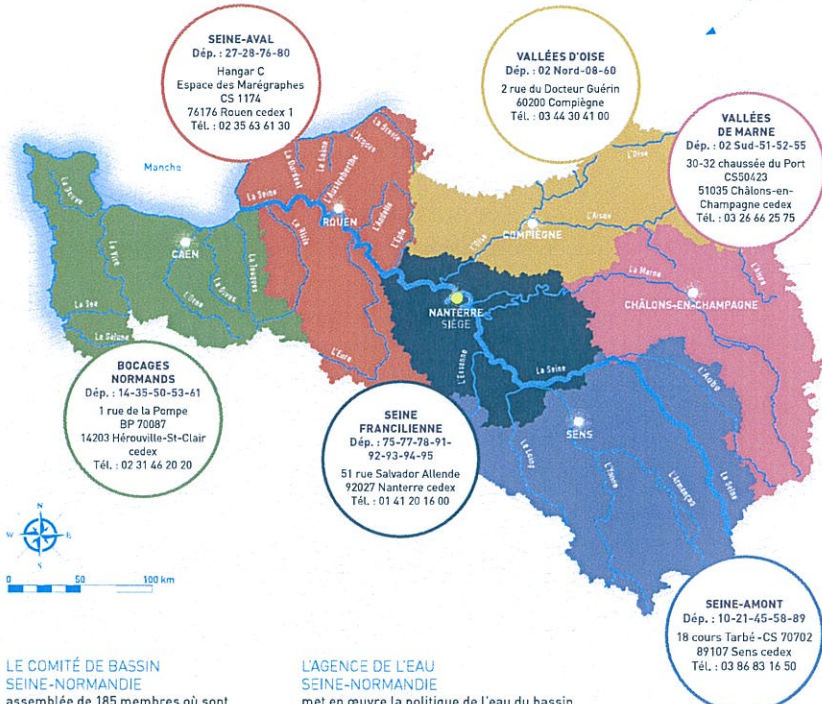
## VOS INTERLOCUTEURS

### SIÈGE

51, rue Salvador Allende  
92027 Nanterre Cedex  
Tél. : 01 41 20 16 00  
seinenormandie.communication@aesn.fr

### DIRECTIONS TERRITORIALES

L'organisation de l'agence de l'eau par directions territoriales favorise une intervention adaptée aux besoins spécifiques de chaque territoire.



### LE COMITÉ DE BASSIN SEINE-NORMANDIE

assemblée de 185 membres où sont représentés les collectivités, les usagers de l'eau (agriculteurs, industriels, consommateurs, pêcheurs, associations de protection de l'environnement...) et l'État, ce « parlement de l'eau » définit les grandes orientations de la politique de l'eau sur le bassin.

### L'AGENCE DE L'EAU SEINE-NORMANDIE

met en œuvre la politique de l'eau du bassin en finançant les projets des acteurs locaux, grâce à des redevances perçues auprès de l'ensemble des usagers. Ces projets contribuent à améliorer la qualité des ressources en eau, des rivières et des milieux aquatiques.

## L'agence de l'eau Seine-Normandie

### Du Morvan à la Normandie

Le bassin Seine-Normandie couvre près de 100 000 km<sup>2</sup>, soit 18 % du territoire national métropolitain correspondant au bassin de la Seine, de ses affluents et aux bassins côtiers normands.

Il concerne 6 régions et 28 départements pour tout ou partie, 8 138 communes et 18,3 millions d'habitants.

L'estuaire de la Seine reçoit les rejets de 30 % de la population française et de 25 % de l'industrie nationale.

68 % de l'eau potable provient des nappes souterraines, le reste provenant des fleuves et des rivières.

5 100 captages produisent par an 1 400 millions de m<sup>3</sup> d'eau et 2 775 stations d'épuration traitent les eaux usées de plus de 16,5 millions d'habitants.

ENSEMBLE DONNONS VIE À L'EAU

Agence de l'eau

RESTONS CONNECTÉS SUR

[eau-seine-normandie.fr](http://eau-seine-normandie.fr)



@seine\_normandie



## La qualité des rivières sur smartphone et tablette

Consultez sur smartphone et sur tablette, toutes les données sur la qualité des eaux des rivières et des espèces piscicoles présentes.



Téléchargez l'application gratuitement. Flashez directement le QRCode. L'application "Qualité des rivières" est disponible gratuitement sur iPhone, iPad et sur les terminaux sous système d'exploitation Android.

LES AGENCES DE L'EAU

ÉTABLISSEMENTS PUBLICS DU MINISTÈRE EN CHARGE DU DÉVELOPPEMENT DURABLE



MINISTÈRE DE LA TRANSITION ÉCOLOGIQUE ET SOLIDAIRE